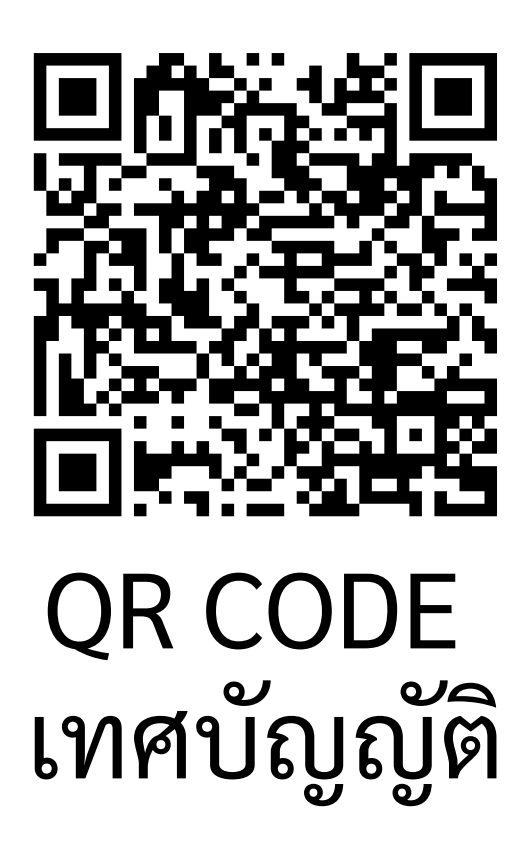




เทศบัญญัติเทศบาลเมืองชะอำ ด้านสาธารณสุข

เทศบัญญัติ คือ กฎข้อบังคับของท้องถิ่น ซึ่งมีผลใช้บังคับได้เฉพาะในเขตเทศบาลนั้นๆ เท่านั้น โดยสภาเทศบาลเป็นผู้มีอำนาจหน้าที่ในการตราเทศบัญญัติโดยไม่ขัดหรือแย้งต่อ วัตถุประสงค์กฎหมาย

- เรื่อง การควบคุมตลาด พ.ศ. 2566
- เรื่อง การควบคุมสถานที่จำหน่ายอาหาร และสถานที่เสิร์ฟอาหาร พ.ศ. 2566
- เรื่อง การควบคุมกิจการที่เป็นอันตรายต่อสุขภาพ พ.ศ. 2566



มีผลบังคับใช้แล้ว ตั้งแต่วันที่ 1 พฤศจิกายน 2566

เอกสารที่ต้องเตรียม

บุคคลธรรมดา

1. บัตรประจำตัวประชาชนผู้ขออนุญาต
2. ทะเบียนบ้านผู้ขออนุญาต
3. เอกสารสิทธิของสถานประกอบการ เช่น ทะเบียนบ้านของบ้านที่ใช้ตั้งเป็นสถานประกอบการ โฉนดที่ดิน สัญญาเช่า เป็นต้น
4. หลักฐานที่ใช้แสดงว่าอาคารที่เป็นสถานประกอบการนั้น ถูกต้องตามกฎหมายว่าด้วยการควบคุมอาคาร
5. เอกสารอื่น ๆ ที่เกี่ยวข้อง เช่น รายงาน EIA
6. ใบอนุญาต/หนังสือรับรองการแจ้งฯ ตัวจริงฉบับเดิม (กรณีต่อใบอนุญาตฯ)

นิติบุคคล

1. หนังสือรับรองนิติบุคคล
2. บัตรประจำตัวประชาชนและทะเบียนบ้านผู้มีอำนาจลงนามกรณีเจ้าของกิจการมอบอำนาจแนบเอกสาร ดังนี้
 - 2.1 หนังสือมอบอำนาจ พร้อมอากรแสตมป์
 - 2.2 บัตรประจำตัวประชาชนและทะเบียนบ้านผู้รับมอบอำนาจ
3. เอกสารสิทธิของสถานประกอบการ เช่น ทะเบียนบ้านของบ้านที่ใช้ตั้งเป็นสถานประกอบการ โฉนดที่ดิน สัญญาเช่า เป็นต้น
4. หลักฐานที่ใช้แสดงว่าอาคารที่เป็นสถานประกอบการนั้น ถูกต้องตามกฎหมายว่าด้วยการควบคุมอาคาร
5. เอกสารอื่น ๆ ที่เกี่ยวข้อง เช่น รายงาน EIA
6. ใบอนุญาต/หนังสือรับรองการแจ้งฯ ตัวจริงฉบับเดิม (กรณีต่อใบอนุญาตฯ)

คำแนะนำเมื่อได้รับใบอนุญาต/หนังสือรับรองฯ

1. ผู้รับใบอนุญาตต้องปฏิบัติตามหลักเกณฑ์เงื่อนไข ในเทศบัญญัติ และเงื่อนไขที่กำหนดไว้ท้ายใบอนุญาต/หนังสือรับรองการแจ้งฯ
2. ผู้รับใบอนุญาตต้องแสดงใบอนุญาต/หนังสือรับรองการแจ้งฯ ไว้โดยเปิดเผยและเห็นได้ง่าย ณ สถานที่ประกอบกิจการ ตลอดเวลาที่ประกอบกิจการ ห้ามเคลือบ (เคลือบ = ชำรุด)
3. หากประสงค์จะประกอบกิจการในปีถัดไป ต้องยื่นคำขอต้ออายุ/ชำระค่าธรรมเนียม ก่อนวันที่สิ้นอายุ ไม่เกิน 90 วัน (ยื่นก่อนได้ 3 เดือน) กรณีเป็นหนังสือรับรองการแจ้งฯ หากเกินกำหนดจะต้องเสียค่าปรับเพิ่มอีกร้อยละ 20
4. กรณีเลิกประกอบกิจการ ต้องนำใบอนุญาต/หนังสือรับรองฯ มาแจ้งยกเลิกที่เทศบาลฯ

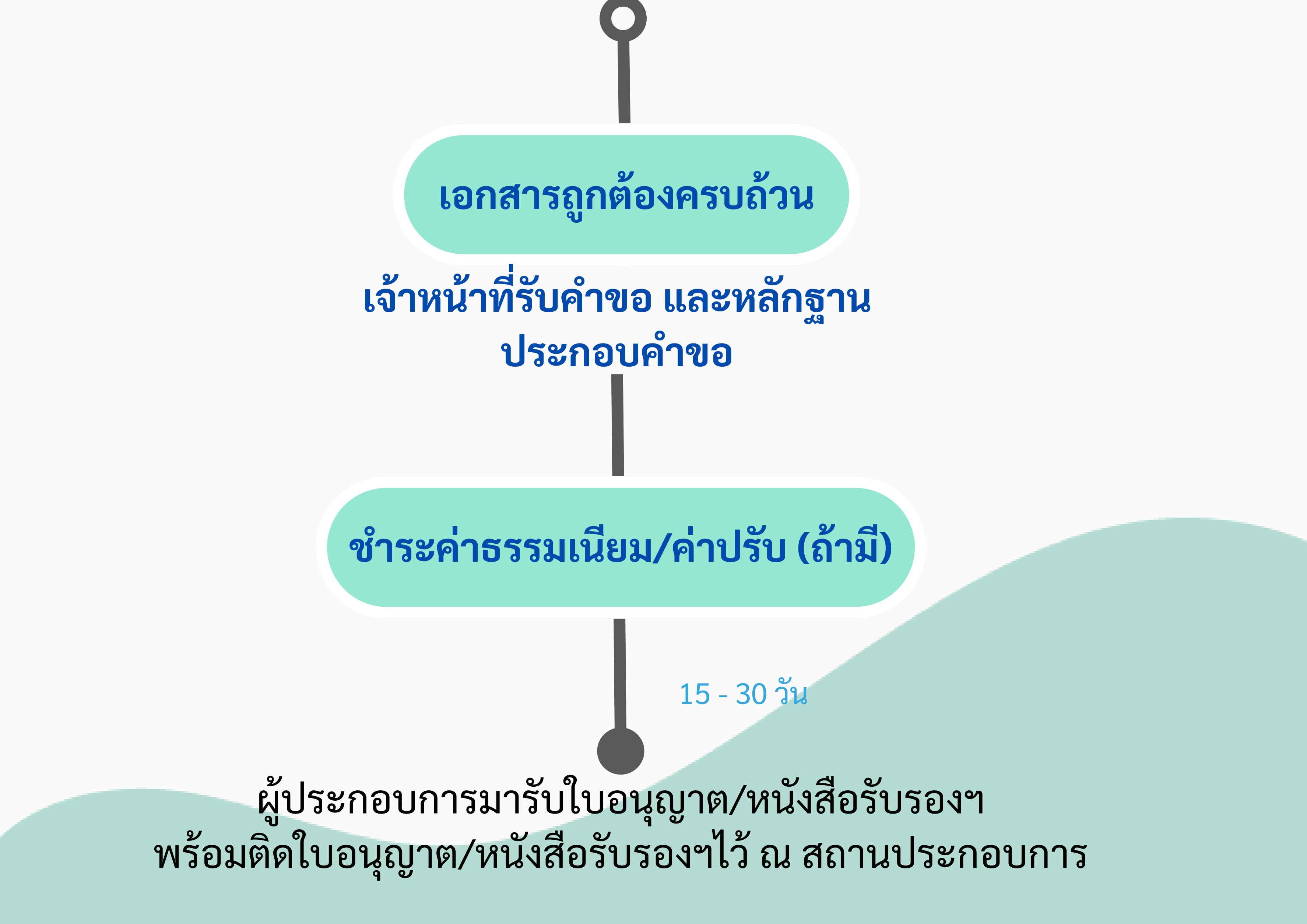
ขั้นตอนการขอใบอนุญาต/ หนังสือรับรองการแจ้ง

กระบวนการยื่นคำขอใบอนุญาต/หนังสือรับรองการแจ้งฯ (รายใหม่)



กระบวนการยื่นคำต่ออายุ/ชำระค่าธรรมเนียม (รายเก่า)

ยื่นคำร้องขอต่ออายุใบอนุญาต/ขอชำระค่าธรรมเนียมหนังสือรับรองการแจ้ง พร้อมเอกสารหลักฐานประกอบ และใบอนุญาต/หนังสือรับรองฯ ฉบับจริง



สถานประกอบการที่ต้องยื่นขออนุญาต ตามเทศบัญญัติเทศบาลเมืองชะอำ

1 สถานที่จำหน่ายอาหาร

ร้านอาหาร ศูนย์อาหาร ห้องอาหาร ร้านขายผลไม้
คาเฟ่ ร้านกาแฟ เครื่องดื่มชนิดต่าง ๆ



“สถานที่จำหน่ายอาหาร” หมายความว่า อาคาร สถานที่ หรือ บริเวณใด ๆ ที่มีใช้ ทางสาธารณะ
ที่จัดไว้เพื่อประกอบอาหารหรือปรุงอาหาร จนสำเร็จและจำหน่ายให้ผู้ซื้อสามารถบริโภคได้ทันที
ทั้งนี้ไม่ว่าจะเป็นการจำหน่ายโดยจัดให้มีบริเวณไว้สำหรับการบริโภค ณ ที่นั้นหรือนำไปบริโภคที่อื่นก็ตาม
กฎหมายนํารู้ : กฎกระทรวงว่าด้วยสุขลักษณะของสถานที่จำหน่ายอาหาร พ.ศ.2561

2 สถานที่สะสมอาหาร

ร้านขายของชำ มินิมาร์ท ซูเปอร์มาเกต ร้านขายอาหารสด



“สถานที่สะสมอาหาร” หมายความว่า อาคาร สถานที่ หรือบริเวณใด ๆ ที่มีใช้ที่หรือ ทางสาธารณะ
ที่จัดไว้สำหรับเก็บอาหารอันมีสภาพเป็นของสดหรือของแห้งหรืออาหารในรูปลักษณะอื่นใด
ซึ่งผู้ซื้อต้องนำไปทำ ประกอบหรือปรุงเพื่อบริโภคในภายหลัง

พื้นที่ใช้สอย

- ❖ มากกว่า 200 ตารางเมตร ต้องยื่นขอรับใบอนุญาต
- ❖ น้อยกว่า 200 ตารางเมตร ต้องยื่นจดแจ้งหนังสือรับรองการแจ้ง

3 ตลาด

ตลาดสด ตลาดนัด
ทั้งแบบมีโครงสร้าง และไม่มีโครงสร้างอาคาร



“ตลาด” หมายความว่า สถานที่ซึ่งปกติจัดไว้ให้ผู้ค้าใช้เป็นชุมนุมเพื่อจำหน่าย สินค้าประเภทสัตว์ เนื้อสัตว์
ผัก ผลไม้ หรืออาหารอันมีสภาพเป็นของสด ประกอบหรือปรุงแล้วหรือ ของเสีง่าย ทั้งนี้ไม่ว่าจะมีการจำหน่ายสินค้า
ประเภทอื่นด้วยหรือไม่ก็ตาม และหมายความรวมถึง บริเวณซึ่งจัดไว้สำหรับผู้ค้าใช้เป็นชุมนุมเพื่อจำหน่ายสินค้า
ประเภทดังกล่าวเป็นประจำหรือเป็น ครั้งคราวหรือตามวันที่กำหนด

ตลาดประเภทที่ 1 ได้แก่ ตลาดที่มีโครงสร้างอาคาร
ตลาดประเภทที่ 2 ได้แก่ ตลาดที่ไม่มีโครงสร้างอาคาร

กฎหมายนํารู้ : กฎกระทรวงว่าด้วยสุขลักษณะของตลาด พ.ศ. 2551

บทกำหนดโทษ

- ❖ ฝ่าฝืนเทศบัญญัติเทศบาลเมืองชะอำ หรือประกอบกิจการ
โดยไม่ได้รับอนุญาต มีโทษจำคุก หรือมีโทษปรับ หรือทั้งจำทั้งปรับ
- ❖ หากประกอบกิจการโดยไม่ได้รับหนังสือรับรองการแจ้งจำคุกไม่เกิน
3 เดือน หรือปรับไม่เกิน 25,000 บาท
- ❖ หากฝ่าฝืนกฎกระทรวงฯ มีโทษปรับไม่เกิน 50,000 บาท

งานสุขาภิบาลอนามัยสิ่งแวดล้อม กองสาธารณสุขและสิ่งแวดล้อม

Sanitary.chaamcity@gmail.com

03 2471221, 08 1401 9864

4 กิจการที่เป็นอันตรายต่อสุขภาพ

กิจการที่เป็นอันตรายต่อสุขภาพที่เทศบาลฯ ประกาศควบคุม
ในเขตเทศบาลฯ ทั้งสิ้น 13 กลุ่ม 142 ประเภท ดังนี้



(1) กิจการที่เกี่ยวกับสัตว์เลี้ยง
(เช่น การเลี้ยงสุกร ทาน เป็ด ไก่ โค เป็นต้น)

(2) กิจการที่เกี่ยวกับสัตว์และผลิตภัณฑ์
(เช่น การฆ่าทาน เป็ด ไก่ การสะสมเขาสัตว์ หนังสัตว์
การประดิษฐ์เครื่องใช้จากส่วนต่าง ๆ ของสัตว์)



(3) กิจการที่เกี่ยวกับอาหาร เครื่องดื่ม น้ำดื่ม
(เช่น การผลิตเส้นไหม เต้าหู้ การประกอบกิจการการทำขนม
การผลิตน้ำกลั่น น้ำบริโภค เป็นต้น)



(4) กิจการที่เกี่ยวกับยา เวชภัณฑ์ อุปกรณ์การแพทย์
เครื่องสำอาง ผลิตภัณฑ์ทำความสะอาด
(เช่น การผลิต การบรรจุ ยาสีฟัน ผ้าเย็บ สำลี ผงซักฟอก
 เป็นต้น)



(5) กิจการที่เกี่ยวกับการเกษตร
(เช่น การผลิต การสะสมปุ๋ย การผลิตโยมะพร้าว การผลิต
แป้งมันสำปะหลัง แป้งสาคู หรือแป้งอื่น ๆ ในทำนอง เป็นต้น)

(6) กิจการที่เกี่ยวกับโลหะหรือแร่
(เช่น การผลิตโลหะ การหลอม การหล่อ การถลุงแร่หรือ
โลหะ การเคลือบ การชุบโลหะ เป็นต้น)



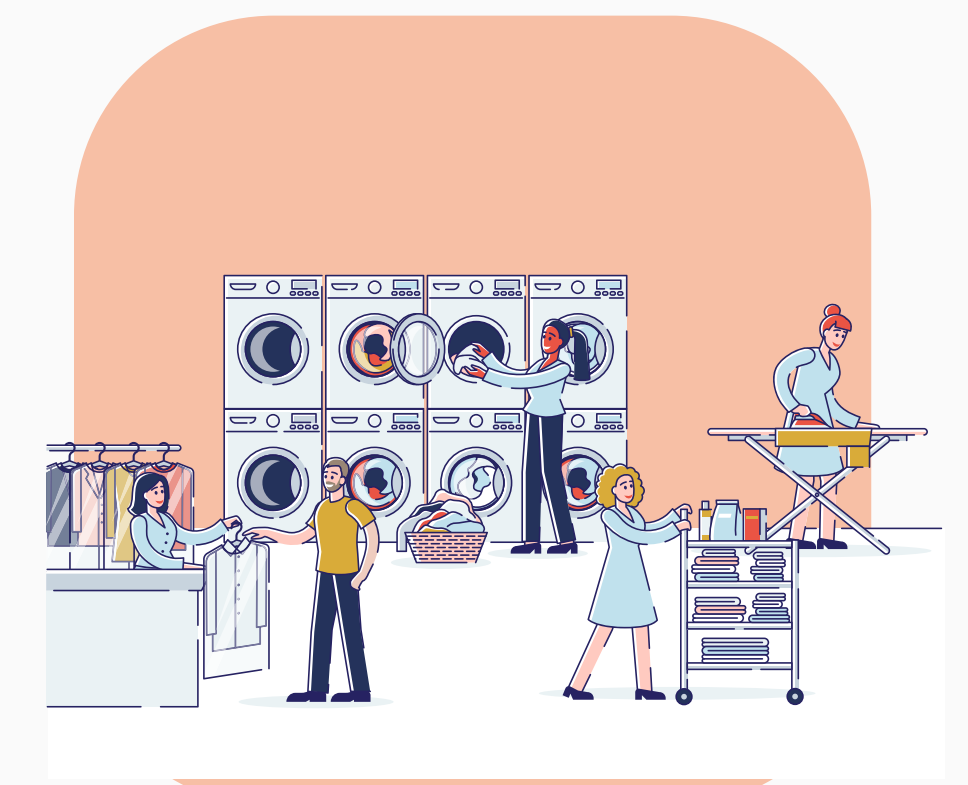
(7) กิจการที่เกี่ยวกับยานยนต์ เครื่องจักรหรือเครื่องกล
(เช่น การต่อ การประกอบ การเคาะ การปะผู่ การพ่นสี
การล้าง การอัดฉีดยานยนต์ การปะ การเชื่อมยาง เป็นต้น)

(8) กิจการที่เกี่ยวกับไม้หรือกระดาษ
(เช่น การเลื่อย การซอย การขีด การไส การเจาะ การตัดไม้
การประดิษฐ์ไม้เป็นสิ่งของ การสะสมถ่าน เป็นต้น)



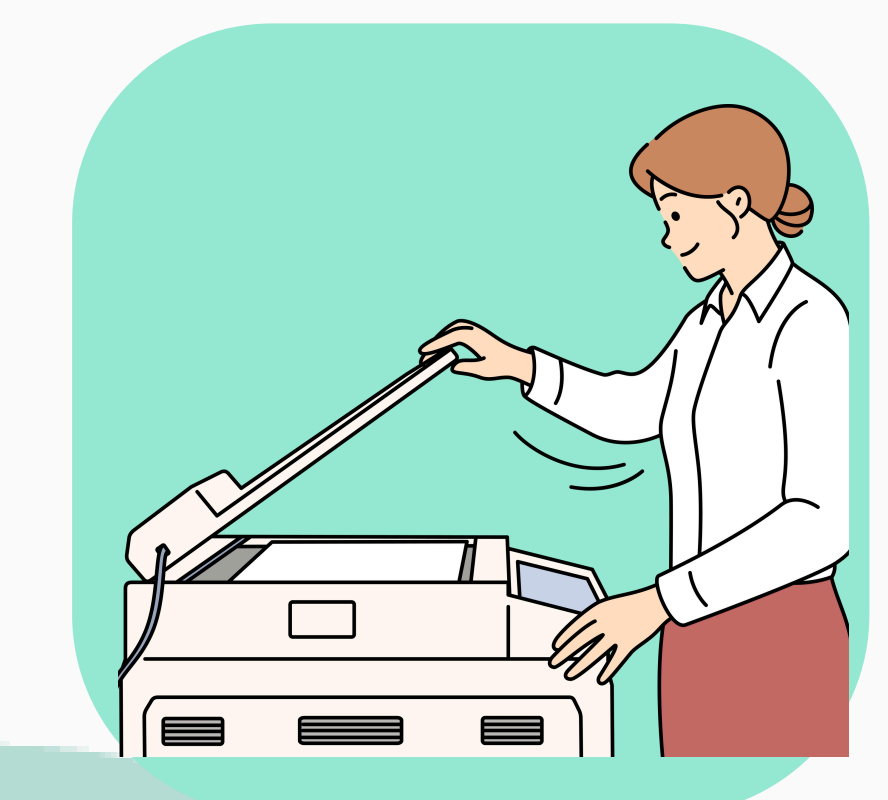
(9) กิจการที่เกี่ยวกับการบริการ
(เช่น การประกอบกิจการโรงแรม หอพัก การจัดทำ
การแสดงดนตรี คาราโอเกะ กิจการสระว่ายน้ำ กิจการเสริมสวย
ห้องปฏิบัติการทางการแพทย์ เป็นต้น)

(10) กิจการที่เกี่ยวกับสิ่งทอ
(เช่น การเย็บผ้าด้วยเครื่องจักร การพิมพ์ผ้า การซัก การอบ
การรีด การอัดกลีบ การย้อมผ้า เป็นต้น)



(11) กิจการที่เกี่ยวกับหิน ดิน ทราย ซีเมนต์ หรือวัสดุที่คล้ายคลึง
(เช่น การผลิตภาชนะดินเผา การสะสม การผสมซีเมนต์
หินทราย การเจียรไนเพชร พลอย หิน กระจก เป็นต้น)

(12) กิจการที่เกี่ยวกับปิโตรเลียม ปิโตรเคมี ถ่านหิน
ถ่านโค้ก และสารเคมีต่าง ๆ
(เช่น การผลิต การบรรจุ การสะสม การขนส่ง
น้ำมันปิโตรเลียม หรือผลิตภัณฑ์ปิโตรเลียม เป็นต้น)



(13) กิจการอื่น ๆ
(เช่น การผลิต การล้างฟิล์มรูปถ่าย การผลิต การบรรจุสาร
เคมีดับเพลิง การพิมพ์แบบ พิมพ์เขียว หรือการถ่ายเอกสาร
การสะสมวัตถุ หรือสิ่งของที่ชำรุด ใช้แล้ว หรือเหลือใช้
 เป็นต้น)

กฎหมายนํารู้ : *กฎกระทรวงควบคุมสถานประกอบการที่เป็นอันตรายต่อสุขภาพ พ.ศ. 2560
**ประกาศกระทรวงสาธารณสุข เรื่อง กำหนดประเภทหรือขนาดของกิจการ และหลักเกณฑ์
วิธีการ และเงื่อนไข ที่ผู้ขออนุญาตจะต้องดำเนินการก่อนการพิจารณาออกใบอนุญาต พ.ศ. 2561



เทศบาลเมืองชะอำ